

盘州市焦化项目简介

【Part1 盘州基本情况】

盘州位于六盘水市西南部、云贵高原乌蒙山脉腹地、贵州西大门。国土面积 4056 平方公里，人口 130 万，是“三线建设”主战场，国家“黔电送粤”“西电东送”重要电源点，被誉为“煤电之都”。是中国西部经济十强县，2022 年在全国县域经济基本竞争力百强县第 60 位。招商引资增比进位综合排名连续 12 年贵州第一、营商环境连续 4 年位于贵州前茅。

第一张名片 中国凉都 避暑盘州

冬无严寒，夏无酷暑，被誉为“天然大氧吧，生态大空调”。一月平均气温 5.1℃，七月平均气温 19.7℃。境内有 5 个国家 4A 级旅游景区、4 个省级旅游度假区，入选首批“国家全域旅游示范区”，获得“国家卫生县城”“中国最佳适宜居住城市”“最美中国生态旅游特色目的地城市”“全国最美生态旅游示范县”等殊荣。刺梨、银杏果、火腿、小黄姜、红米等被列为国家地理标志产品。全市农业特色产业包括刺梨、中药材、小黄姜、茶叶、精品水果、红米等，保存面积 97.3 万亩。

第二张名片 滇黔锁钥 四面通衢

地处滇、黔、桂三省区结合部，是贵州面向云南和东南亚开放的双向桥头堡，成功举办四届“中国—东盟国际产能合作”妥乐论坛。是毕水兴经济带的中心腹地、贵昆经济走廊中心支点城市，云贵交通、能源、商贸、物流、旅游的重要节点。

境内机场（在建官山机场）、高铁、高速、国省道等四通八达。高铁通车里程 65 公里，普铁总里程 162 公里，境内有 2 个高铁站（盘州市站和普安站），16 个铁路货场。高速公路通车里程 176 公里，每百平方公里高速公路 4.34 公里，超过全国平均水平，有 17 个高速公路进出口。已形成辐射东盟、连接成渝、长三角、珠三角的综合网络体系（贵阳、昆明 1 小时，重庆 3 小时，成都 4 小时，南宁 5 小时，广州 6 小时），荣获全国“四好农村路”示范县。

第三张名片 江南煤都 磁力倍增

已探明的矿产资源有煤、铁、铜、黄金等 20 多种。

煤炭资源现已探明储量 141.75 亿吨，远景储量 380 亿吨。现有煤矿 89 处，产能 6579 万吨/年。2022 年原煤产量 5130 万吨，2025 年预计原煤产量 6900 万吨。

现有电力总装机 681 万千瓦，其中火电装机 568.5 万千瓦。正在推进盘江新光 2×66 万千瓦燃煤发电项目、盘南 2×66 万千瓦低热值煤资源综合利用发电项目建设。2022 年发电 237 亿度，2025 年预计电力装机规模 1000 万千瓦。

全市现有焦化厂 2 座，产能 320 万吨，正在推进盘北 320 万吨煤焦化循环经济建设项目、盘南 200 万吨/年焦化项目、盘江新光 200 万吨/年循环经济煤焦化项目、盘州市宏盛焦化 120 万吨原地技改项目建设。2022 年焦炭产量 214.32 万吨，2025 年预计焦炭产量 670 万吨。

全市共培育和引进能矿装备及配套企业 43 家（规上企业 24 家），已投产 38 家、在建 4 家、拟建 1 家。2022 年实现产值突破 35 亿元，2025 年目标产值 100 亿元。

盘州市莲花山区域探明黄金储量 66.088 吨，推测黄金资源储量 600 吨以上。已备案登记资源量 57.48 吨。

探明饰面用灰岩矿资源量 9 亿 m³。

第四张名片 投资福地 宜业之城

2022 年全市地区生产总值 660.84 亿元，一般公共预算收入 47.59 亿元。

境内有红果经济开发区、盘北经济开发区等两个省级经济开发区、一个省级特色工业园区（盘南产业园区）。

红果经济开发区荣获“国家循环化改造示范试点园区”“国家级绿色园区”“贵州省新型工业化产业示范基地”，重点产业：先进装备制造（能矿装备制造）、生态特色食品、物联网等。

盘北经济开发区获批新建化工园区，重点产业：煤焦化、新能源电池及材料。

盘南园区即将获批化工园区，重点产业：现代能源，潜力产业为现代化工和新型建材。

劳动红利：劳动力 60 万人，中职教育学校 3 所，年培育中职（技工）毕业生 1400 余人，最低工资 1890 元/月，人工成本相当于沿海地区的 70%

政策红利：西部大开发赋予的特殊减税政策、贵州省四化基金、盘州市上市奖励办法、红果开发区和盘北开发区优惠政策等。

要素红利：工业用地约 20 万/亩，用地成本低于沿海地区的 50%；非居民用水 4.8 元/m³，水价相当于沿海地区的 80%；大工业用电约 0.56 元/度，直接交易用电约 0.46 元/度；工业用天然气 4.88 元/m³

【Part2 盘州煤炭资源情况】

盘州市已探明资源量占六盘水市（230.194 亿吨）、全省（791.95 亿吨）的 61%和 18%。其中，气煤 8%、肥煤 12%、焦煤 23%、瘦煤 21%、贫煤 13%、无烟煤 23%。据《贵州省盘州矿区煤炭资源总体地质报告》显示，全国炼焦煤储量主要分布在贵州省和山西省，贵州省占全国的 21.8%，盘州市占贵州省的 20.3%（贵州省主焦煤储量 300 亿吨，盘州市主焦煤储量 60.95 亿吨）。盘州市煤矿 89 处，产能 6579 万吨。其中：

1. 产主焦煤、1/3 主焦煤的煤矿 53 处，产能 3604 万吨/年。主要适合发展焦化产业，硫分灰分偏高的部分适合煤化工和动力燃料（原煤煤质：灰分 7.8-30.2%，硫分 0.2-2.76%；浮煤煤质：灰分 5.8-14.1%，硫分 0.15-2.07%）。

2. 产主焦煤的煤矿 7 处，产能 330 万吨/年。适合发展焦化产业（原煤煤质：灰分 5.6-28%，硫分 0.18-1.2%；浮煤煤质：灰分 4.5-10.5%，硫分 0.13-0.9%）。

3. 产主焦煤、1/3 主焦煤、肥煤的煤矿 9 处，产能 865 万吨/年。适合发展焦化产业，硫分灰分偏高的部分适合发展煤化工和动力燃料（原煤煤质：灰分 10.4-39%，硫分 0.35-2.5%；浮煤煤质：灰分 6.2-13.8%，硫分 0.26-1.8%）。

4. 产无烟煤的煤矿 9 处，产能 645 万吨/年。主要适合煤化工和动力燃料（原煤煤质：灰分 20-29%，硫分 0.38-2.56%；浮煤煤质：灰分 7.2-13.8%，硫分 0.28-1.92%）。

5. 产贫瘦的煤矿 11 处，产能 1135 万吨/年。主要适合焦化、煤化工及动力燃料（原煤煤质：灰分 9.1-35%，硫分 0.28-3.56；浮煤煤质：灰分 7.2-13.8%，硫分 0.21-2.67%）

【Part3 盘州焦化产业发展优势】

1. 丰富的煤炭资源。盘州是长江以南最大的主焦煤基地，是国家确定的“十四个亿吨级大型煤炭基地云贵基地”的重要组成部分，素有“西南煤海”“江南煤都”之称。丰富的煤炭资源和煤炭开采产业基础为盘州发展煤化工产业创造了坚实的资源条件和基础。到 2025 年，预计全市原煤产量 6900 万吨，精煤产量 2000 万吨。按每吨焦炭消耗 1.4 吨精煤计算，2000 万吨精煤能支撑 1428 万吨焦化产能发展，按目前已有的 320 万吨计算，尚有 1100 万吨的焦化产能空间。

2. 良好的产业基础。盘州市煤质优良，焦炭的热强度、反应性等各项指标优异，广受钢铁企业欢迎。除省内市场外，主要销售到云南、四川、广西、广东及湖南等地区钢铁企业。周边市场尤其是炼钢企业对盘州市的焦炭产品认可度较高，许多钢铁企业均把盘州焦炭作为必配原料焦。

3. 稳定的政策优势。新国发 2 号文件第 28 条“提升能源安全保障能力”中明确要求贵州“建设新型综合能源基地。在毕节、六盘水、黔西南布局建设大型煤炭储配基地，打造西南地区煤炭保供中心，研究建设能源数据中心”；省委省政府要求“六盘水坚定不移把能源产业作为战略性支柱产业，聚焦煤、电、焦、化等产业培育和引进有技术优势、市场优势、配套带动能力强的龙头企业，实现集群化发展”。按照《贵州省煤化工产业发展规划（2019-2025）（2022 年修订）》，“十四五”时期，盘州市焦化产业将新增 650 万吨/年的产能，其中宏源新能源有限公司 150 万吨（一期）、盘江新光 200 万吨、威箐焦化 200 万吨、盘江电投天能焦化技改升级新增 100 万吨。市委市政府将“16115”作为工业发展的总思路（6000 万吨原煤产量，1000 万吨焦化产能），大力发展焦化产业，以煤炭-焦化-市场为主导，不断扩大焦化市场，提高焦化（包括焦炭、煤焦油的提炼和深加工）技术水平，使焦化产业成为盘州经济腾飞的主导产业。

4. 突出的区位优势。盘州市位于贵州、云南两省交汇处，与成都、重庆、昆明、贵阳、南宁五个省会城市的直线距离均在 500 千米以内。贵昆、南昆、水红铁路在此交汇，沪昆高速铁路和沪昆、水盘、盘兴等高速公路穿境而过，初步构建起北上四川入江、南下广西入海、东出湖南到华东、西进云南进入东南亚的交通大十字。盘州市焦炭主要销往云南、四川、广西、广东、湖南等地区，这些地区距离山西、内蒙、新疆等焦炭主产区较远，盘州市焦炭具有运输距离短、保供能力强、路途损耗小和质量波动小等优势。市内焦化企业采购境内煤炭平均运费约 80-100 元/吨。按照 0.8-1 元/吨·公里计算，每 100 万吨焦化产能每年比曲靖的同样规模企业节省 1300 万元的采购成本。

5. 完善的审批优势。盘北 320 万吨煤焦化和盘南 200 万吨焦化项目已完成所需的备案、环境影响评价、节能评估报告审查、水资源论证报告审批、水土保持方案审批、项目安全条件审查、地质灾害危险性评估、社会稳定风险评估、职业病危害预评价、林地征收预审等手续，具备了开工条件。

【Part4 承接园区基本情况】

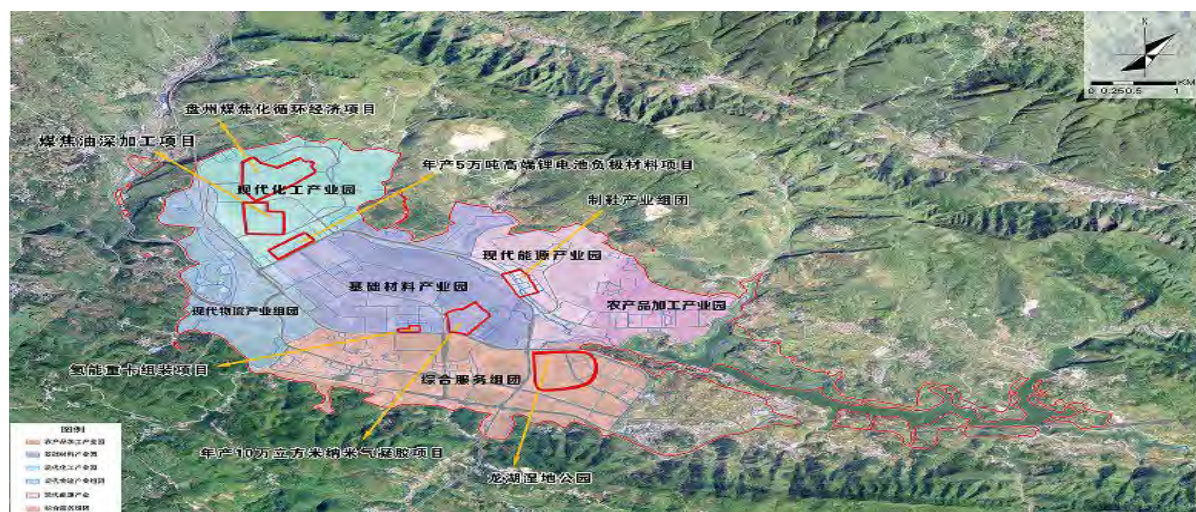
盘北经济开发区

贵州盘北经济开区是 2011 年 9 月经贵州省人民政府批准成立的省级经济开发区。开发区位于贵州省西部、六盘水市西南部的盘州市境内，煤炭资源丰富，煤、电、焦化产业发达，交通便利，区位优势明显。省人民政府明确了盘北的发展定位是：“贵州省新型材料生态工业区及循环经济试点示范基地，我国西南地区重点能源化工生产集聚区”。盘北经济开发区

规划面积 25 平方公里，距盘州官山机场 8 公里、盘州高铁站 20 公里。开发区明确了首位产业为现代化工，潜力产业为现代能源和基础材料。同时，为了稳就业、巩固脱贫攻坚成果，针对劳动密集型企业，规划了轻纺、皮箱包及制鞋产业组团。着力构建煤化工产业链（煤洗选→焦化→煤精细化工）、新能源电池产业链（针状焦→负极材料→电芯制造与封装→新能源电池）、氢能产业链（制氢→储氢、运氢→用氢）、铝制品产业链（再生铝→铝板、铝卷→铝制品）等产业链，现已初步形成现代化工、基础材料、现代能源三大产业板块、农产品加工、制鞋轻纺两个产业集群。

盘北煤焦化循环经济项目计划总投资 43.96 亿元，建设内容为 320 万吨/年焦化及配套 300 万吨选煤；干熄焦 25MW+30MW 发电；煤气综合利用方向为供给燃料和深加工甲醇 15 万吨、合成氨 5 万吨；各装置相应配套安全环保等公辅设施。分两期实施，一期建设 150 万吨，二期建设 170 万吨。总建设周期 38 个月。项目主要产品焦炭、甲醇、液氨、焦油、硫磺、硫铵、粗苯等。年不含税销售收入约为 63.60 亿元。项目基本开工手续完备，项目用地及施工合法。

优势包括：1. 盘北经济开发区 50 公里范围内有矿井 67 处，产能 3922 万吨/年，为发展煤焦化及下游化产产业提供充足原料。2. 盘北煤焦化循环经济项目已完成所需的备案、环境影响评价、节能评估报告审查、水资源论证报告审批、水土保持方案审批、项目安全条件审查、地质灾害危险性评估、社会稳定风险评估、职业病危害预评价、林地征收预审等手续。3. 为满足开发区物流货运需求，开发区拟规划建设盘北物流铁路专线项目，总投资 8.57 亿元，全长 5.61km，设计运输量为 800 万吨（一期 400 万吨），主要建设含松河站改扩建、松河站至鸡场坪站区间路段、新建鸡场坪工厂站。主要保障盘北化工园各类煤焦、化产等商品及原料运输。2023 年 1 月 12 日获得关于贵州兴北铁路运输有限公司拟在水红铁路松河站新建盘北化工园区铁路专用线现场踏勘研究的意见[科信部（2023）5 号]。正在开展其他前期手续办理。



盘南产业园区

盘南产业园区成立于 2013 年 2 月，位于贵州省西部，素有六盘水南大门之称，是贵州省省级特色工业园区，规划面积为 20 平方公里，是贵州省“十四五”建设的以煤化工为主导产业聚集区。现正在规划建设盘南化工园区，总面积 4.89 平方公里，化工园区产业定位为：充分利用区域的煤炭资源及产业优势，以焦化产业为基础，大力发展以焦炉煤气制 LNG、化产深加工等为代表的现代煤化工产业；依托区域丰富的石灰石资源，结合钙加工产业发展趋势，集中发展以钙基新材料为代表的精深加工产业；适度发展市场前景好、产品附加值高的新能源电池材料，打造特色化工园区。

园区主要优势：一是道路交通便利，园区辖区内有 1 个高铁站，1 个铁路货场（650 万吨吞吐量），3 个高速公路出口，园区 50 公里内分别有兴义机场、官山机场（正在建设，预计 2025 年开通）2 个机场；二是企业水资源富足，园区内共建有三个水库（其中一个生活用水水库、两个工业用水水库），合计库容量为 1.2 亿立方米；三是电力资源充裕，辖区内现有投产的 4×60 万千瓦盘南电厂、预计 2023 年底投产的 2×66 万千瓦新光电厂，已动工建设的 2×66 万千瓦的盘南低热值煤电厂，全部建成后，总装机容量为 504 万千瓦。

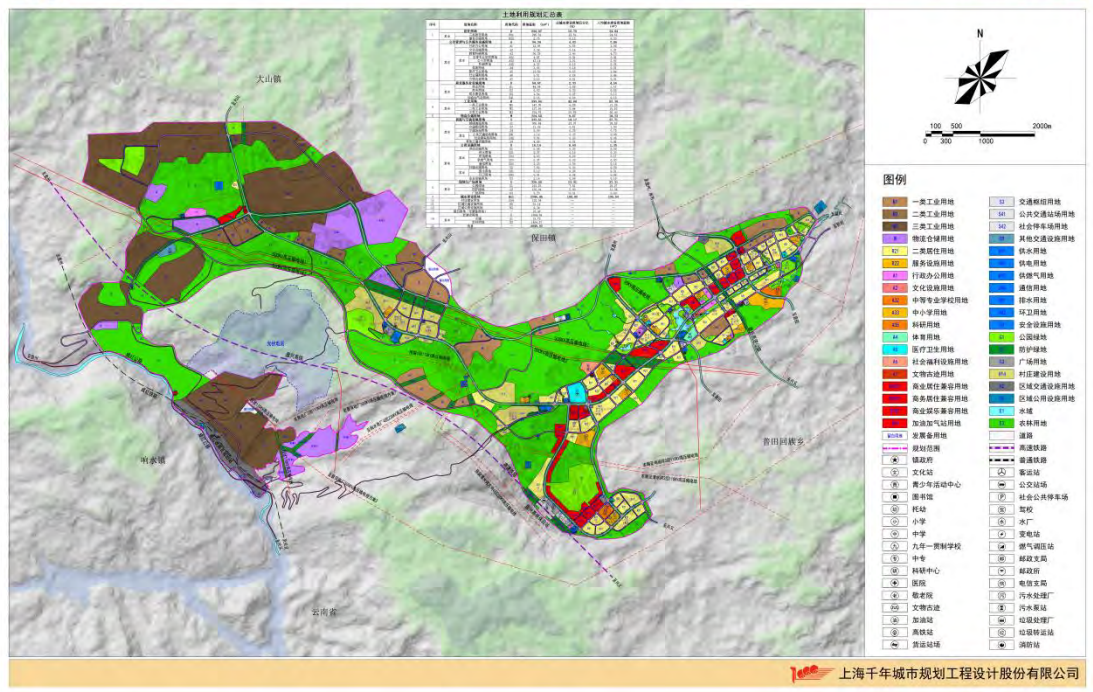
园区煤炭资源丰富，30 公里半径范围内煤炭远景储量达 200 亿吨，共有煤矿 54 处，设计产能 4600 万吨（其中 2022 年实际产量 2500 万吨）；园区规划建设煤焦化项目设计产能共 720 万吨，包括已建成投产的 120 万吨宏盛煤焦化项目，拟建的 200 万吨 / 年威箐焦化循环经济煤焦化项目（该项目相关前期手续、征地拆迁工作均已完成）、400 万吨 / 年盘江新光循环经济煤焦化项目（一期 200 万吨 / 年正在办理前期手续）。





盘南产业园区核心区控制性详细规划调整（2020-2030年）

用地布局规划图



【Part5 部分优惠政策】

一、贵州省上市政策：对注册地在贵州省，且在境内主板上市的工业企业，奖励400万元。在中小板、创业板、科创板上市的工业企业，奖励350万元。对纳入省级上市后备资源库并在新三板挂牌的工业企业，一次性奖励50万元。境外上市和并购重组上市参照执行。**六盘水上市政策：**对注册地在我市，且在沪深主板或国（境）外主要证券市场通过首次公开

发行股票实现成功上市的企业奖励600万元，在中小板、创业板上市的企业奖励500万元。纳入上市后备资源库并在新三板挂牌的企业，奖励100万元。**盘州上市政策：**首次公开发行股票并在国内主板上市的企业，给予一次性奖励1500万元；首次发行股票并在国内创业板、科创板、北交所上市的企业，给予一次性奖励1000万元。通过反向收购市域外在国内主板上市公司间接上市，并将上市公司注册地搬迁至我市且承诺五年内不变更的企业，给予一次性奖励1500万元。在全国中小企业股份转让系统（新三板）基础层首次挂牌的企业，给予一次性奖励180万元；对挂牌时直接进入创新层或首次从基础层调整进入创新层的企业，再追加奖励50万元。

二、省工业龙头企业（省级政策）：十四五期间，营业收入首次突破千亿级、五百亿级、百亿级、十亿级的工业企业，省级分别给予500万元、400万元、300万元、200万元一次性奖励。对首次入评“中国500强”的民营企业，省级给予300万元奖励，首次入评“中国民营500强”的企业，省级给予200万元奖励。对新认定的国家级或省级民营科技企业孵化器，省级科技部门分别给予300万或100万补助。支持和鼓励在具有竞争优势领域的民营企业参与国际标准、国家标准、行业标准的制定和修订，对起主导作用的民营企业，给予国际标准50万元、国家标准20万元、行业标准10万元、地方标准5万元的补助。

三、六盘水市工业企业经济贡献奖励：规上工业企业或年度市县两级经济贡献10万元以上：2019年以前设立的工业企业，以2017年—2019年市级纳税年度平均经济贡献为基数，2020年设立的工业企业，以2020年经济贡献为基数，经济贡献同比增长10%（含）以内的，按市县两级经济贡献增量部分的10%激励企业；同比增长10%—20%（含），按20%激励企业；同比增长20%—30%（含），按30%激励企业；同比增长30%—40%（含），按40%激励企业；同比增长40%以上，按50%激励企业；企业可用激励资金中的30%对管理人员进行奖励。年度对市县两级经济贡献在10万元以下的或当年新设立的工业企业，按50%激励。

四、贵州省四上企业政策：新增上规入统工业企业（年营业收入2000万）每户奖励20万。**六盘水政策：**对新投产入规工业企业每户一次性奖补8万元，成长型入规工业企业每户奖补5万元。**盘州市政策：**对年产值（营业额）达2000万元、1000万元、500万元和200万元的各类市场主体，按照“即入即兑”的原则分别按5万元、2万元、1万元、1万元给予一次性奖励。**盘北经济开发区政策：**对当年新增入规的工业企业，除可享受贵州省、六盘水市、盘州市相关奖补资金外，盘北经济开发区可以根据企业当年的销售情况给予如下奖补资金：年销售收入2000万元至3000万元，可给予5万元/户奖补资金；年销售收入3000万元至5000万元，可给予10万元/户奖补资金；年销售收入5000万元至10000万元，可给予15万元/户奖补资金；年销售收入10000万元以上，可给予20万元/户奖补资金。

五、盘北开发区政策：购地自建，根据企业年度销售额，按照设定的档次给予产业扶持奖励。